

 **STRATEGIA
PODATKOWA**

Informacja o realizowanej strategii podatkowej
Spółki Sanok Rubber Company SA
za rok podatkowy zakończony 31 grudnia 2021 r.



Strategia podatkowa Spółki Sanok Rubber Company SA za rok 2021

Spis treści

	WSTĘP	3
	Podstawa przygotowania	3
	Informacje o SANOK RC SA	3
	Informacje na temat funkcjonowania Spółki w kontekście strategii podatkowej	4
	FUNKCJA PODATKOWA	5
	Stosowane procedury i procesy w zakresie zarządzania funkcją podatkową	5
	Dobrowolne formy współpracy z organami KAS	6
	REALIZACJA OBOWIĄZKÓW PODATKOWYCH	7
	Rozliczenia podatkowe za 2021 r.	7
	Przekazywane schematy podatkowe	7
	CENY TRANSFEROWE	8
	Informacja o rozliczeniach z podmiotami powiązаныmi	8
	Restrukturyzacje	8
	INTERPRETACJE PODATKOWE	9
	ROZLICZENIA Z RAJAMI PODATKOWYMI	10

Podstawa przygotowania

Stosując się do przepisów określonych w art. 27c ust. 1 oraz w związku z art. 27b ust. 2 pkt 1 i 2 ustawy z dnia 15 lutego 1992 r. o podatku dochodowym od osób prawnych (t.j. Dz.U. z 2020 r., poz. 1406 ze zm. „Ustawa o PDOP”), Spółka sporządziła poniższą informację. Treść informacji powinna być interpretowana w świetle przepisów, które stanowią podstawę jej sporządzenia.

Sanok Rubber Company SA („Sanok RC” lub „Spółka”) jako podatnik podatku dochodowego od osób prawnych o obrotach przekraczających 50 mln €, osiągniętych zarówno w roku finansowym (podatkowym) zakończonym w dniu 31 grudnia 2020 r., jak i w roku finansowym (podatkowym) zakończonym w dniu 31 grudnia 2021 r., jest zobowiązana do sporządzenia i opublikowania informacji o realizowanej strategii podatkowej za rok finansowy (podatkowy) zakończony w dniu 31 grudnia 2021 r., zawierającej informacje określone w art. 27c ust. 2 ustawy o PDOP.

i Informacje o SANOK RC SA

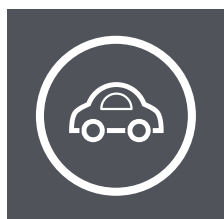
NAZWA I SIEDZIBA SPÓŁKI	SANOK RUBBER COMPANY Spółka akcyjna 38-500 Sanok, ul. Przemyska 24		
DANE IDENTYFIKACYJNE	NIP 6870004321, REGON 004023400		
KAPITAŁ ZAKŁADOWY	5 376 384,40 PLN		
SĄD REJESTROWY	Spółka zarejestrowana w Sądzie Rejonowym w Rzeszowie, XII Wydział Gospodarczy Krajowego Rejestru Sądowego KRS nr 0000099813		
CZAS TRWANIA SPÓŁKI	Nieograniczony		
i Suma bilansowa aktywów na koniec 2020 r. (tys. zł)	i Suma bilansowa aktywów na koniec 2021 r. (tys. zł)	i Przychody ze sprzedaży za 2020 r. (tys. zł)	i Przychody ze sprzedaży za 2021 r. (tys. zł)
933 177	881 805	678 718	808 423
Zysk brutto za 2021 r.	49 926 431 zł		
Podstawa opodatkowania podatkiem dochodowym za 2021 r. po uwzględnieniu PSI (w tys. zł.)	25 259 907 zł		
Bieżący podatek dochodowy za 2021 r.	4 799 382 zł		
Przeciętne zatrudnienie w Spółce w 2021 r. (pełne etaty)	2 343		

Informacje na temat funkcjonowania Spółki w kontekście strategii podatkowej

Sanok RC jest jednym z podmiotów wchodzących w skład międzynarodowej Grupy Sanok Rubber, w której jest podmiotem dominującym w stosunku do pozostałych spółek. Spółki z Grupy prowadzą rzeczywistą działalność gospodarczą i nie służą strukturyzacji podatkowej, ani unikaniu opodatkowania.

Podstawową działalnością Sanok RC jest produkcja i sprzedaż wyrobów gumowych (zgodnie z Polską Klasyfikacją Działalności - PKD - klasyfikowana do produkcji pozostałych wyrobów gumowych), którą można podzielić pod względem technologii wytwarzania na 4 zasadnicze grupy: artykuły formowe, artykuły wytłaczane, pasy klinowe i mieszanki gumowe.

Stosując kryterium podziału sprzedaży produktów i usług wg branż/produktów, wyodrębnia się cztery zasadnicze segmenty operacyjne:



MOTORYZACJA

Sprzedaż: wyrobów gumowych, gumowo – metalowych, gumowo-tworzywowych i z PE (stosowanych głównie w systemach uszczelniania karoserii, zawieszeniach samochodów oraz innych układach antywibracyjnych).



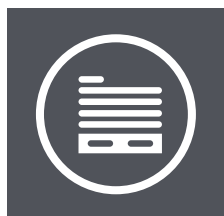
BUDOWNICTWO

Sprzedaż: uszczelek stosowanych w produkcji stolarki okiennej i drzwiowej (tworzywowej, drewnianej, aluminiowej), systemach uszczelnień i połączeń rynnowych oraz wentylacyjnych, a także uszczelek samoprzylepnych.



ROLNICTWO I PRZEMYSŁ

Sprzedaż: pasów klinowych, maszyn rolniczych i części zamiennych do nich oraz innych akcesoriów, a także wyrobów dla farmacji i wyrobów gumowych do AGD.



MIESZANKI GUMOWE

Sprzedaż mieszanek dla producentów wyrobów gumowych, które są wytwarzane w ramach mocy produkcyjnych niededykowanych dla własnych produktów.

Sanok RC płaci podatki majątkowe, dochodowe i jednocześnie korzysta z ulg podatkowych oraz dotacji, które są przyznawane przez organy administracji publicznej. Wszelkie decyzje podejmowane w Spółce mają charakter biznesowy i służą realizacji celów strategicznych przedsiębiorstwa.

Kwestie podatkowe traktowane są w Sanok RC z należytą starannością jako sprawa odpowiedzialności wobec przedsiębiorstwa, a terminowe płacenie podatków nie tylko jako obowiązek wynikający z przepisów prawa, ale jako nieodłączny element prowadzenia działalności gospodarczej. Odpowiedzialność społeczna to dla Spółki nie tylko spełnianie określonych formalnych i prawnych obowiązków, ale również świadoma misja na rzecz otoczenia, w którym funkcjonuje przedsiębiorstwo. Spółka bierze na siebie społeczną odpowiedzialność jako podatnik rozumiejąc, że poprzez właściwe postępowanie przyczynia się do zwiększenia potencjału społecznego i ekonomicznego państwa.

Stosowane procedury i procesy w zakresie zarządzania funkcją podatkową

Sanok Rubber Company SA postępuje w sposób przepisowy w zakresie podatków i innych opłat. Spółka unika agresywnej strategii podatkowej oraz celowego kreowania poziomu obciążeń podatkowych, korzystając jednocześnie z dostępnych przepisami prawa ulg podatkowych, jak np. Polska Strefa Inwestycji (PSI). Operacje gospodarcze prowadzone są zgodnie z zasadą „Podatek jest efektem biznesu” - wszystkie transakcje mają charakter biznesowy.

Spółka dokłada wszelkich starań aby jej podejście podatkowe było zgodne z zasadą „Tax compliance” i jednocześnie z przyjętą strategią biznesową.

Spółka wykazuje niski „apetyt” na ryzyko podatkowe. W celu jego minimalizowania, w Sanok RC wprowadzone zostały odpowiednie procedury, które regulują poszczególne procesy podatkowe, jak również regulują zasady związane z podziałem zadań, kontroli i nadzoru w procesach z obszaru podatków. Obszar podatkowy jest pod bieżącym nadzorem osoby pełniącej w Spółce funkcję Głównego Księgowego. Funkcje zarządcze nad całym obszarem pełni osoba zajmująca stanowisko Dyrektora Finansowego, Członka Zarządu, natomiast sam Zarząd Spółki jest informowany o bieżącej sytuacji podatkowej oraz istotnych zmianach legislacyjnych i nowych obowiązkach w obszarze podatków.

Wszelkie podejmowane przez Spółkę działania mają na celu dochowanie należytej staranności dla prawidłowego i terminowego regulowania zobowiązań podatkowych. Spółka nie jest w stanie całkowicie wyeliminować ryzyka podatkowego, co wynika ze złożoności czynników, które mają wpływ na jego powstanie. Mając powyższe na uwadze, w Spółce na bieżąco monitoruje się poziom ryzyka podatkowego i jednocześnie podejmuje szereg działań w celu jego maksymalnego ograniczenia.

Do podstawowych sposobów minimalizowania ryzyka podatkowego zaliczyć należy:

- Procedury, instrukcje – w celu minimalizowania ryzyka błędów, zachowania należytej staranności i zapewnienia ciągłości procesów podatkowych w Spółce stosuje się procedury i instrukcje dotyczące sposobu kalkulacji poszczególnych obciążeń podatkowych.

Do podstawowych procedur w zakresie podatków obowiązujących w Spółce należą:

- procedura należytej staranności w podatku VAT,
- procedura należytej staranności w podatku u źródła (WHT),
- procedura potwierdzania wywozu w WDT i eksporcie,
- procedura MDR,
- procedura CIT,
- procedura PIT,
- procedura dotycząca podatku od nieruchomości.

Dodatkowe procedury stosowane w Spółce to m.in.:

- procedury archiwizacyjne,
- polityka cen transferowych,
- procedury obiegu dokumentów,
- procedury zakupowe,
- procedury dotyczące inwentaryzacji.

- Szkolenia – w celu ograniczenia ryzyka błędu ludzkiego pracownicy zatrudniani na stanowiskach pracy zaangażowanych w procesy podatkowe uczestniczą w szkoleniach i konferencjach zwiększających wiedzę i świadomość z zakresu podatków.

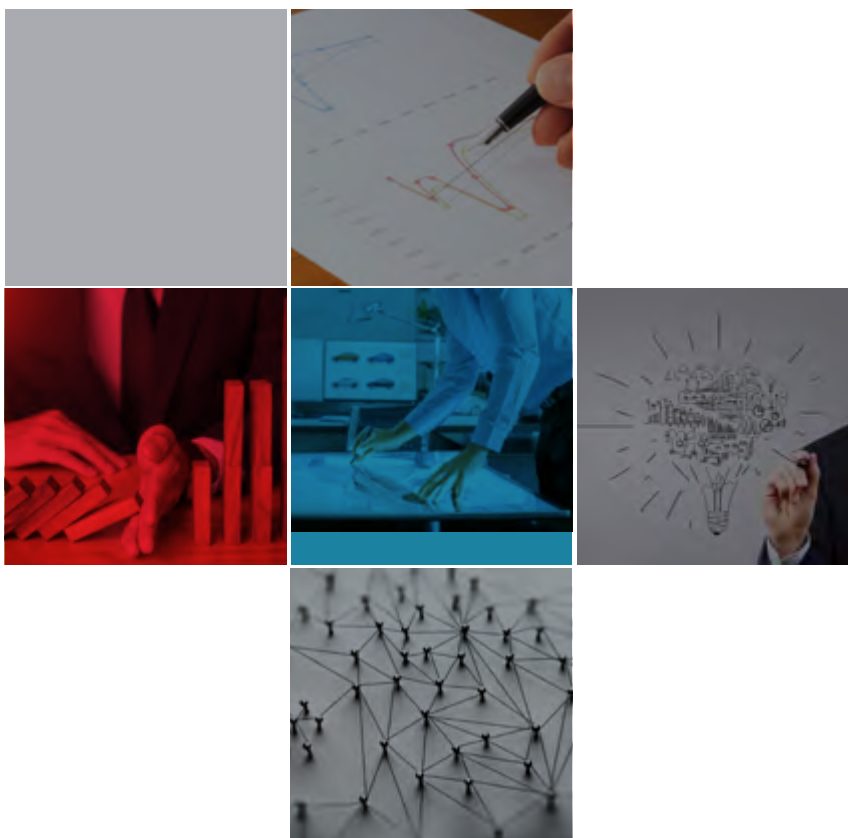
- Komunikacja wewnątrz przedsiębiorstwa – w celu zwiększania efektywności komunikacji pomiędzy poszczególnymi działami przedsiębiorstwa, organizowane są spotkania, konsultacje i wspólnie realizowane projekty mające na celu ograniczanie ryzyka wynikającego z braku rzetelnych informacji.

- Zewnętrzne źródła wsparcia merytorycznego – w celu jak najrzetelniejszego wywiązania się z obowiązków podatkowych Spółka korzysta z pomocy zewnętrznych doradców podatkowych, porad prawnych, informacji od urzędów i interpretacji podatkowych.

- Audyt wewnętrzny i zewnętrzny – przeprowadza się okresowe kontrole procesów mających bezpośredni lub pośredni wpływ na efekt podatkowy w Spółce.
- System finansowo - księgowy zapewnia zintegrowane środowisko pracy oraz umożliwia prawidłowe rozliczenia, kontrole i blokowanie dokumentów niezgodnych z wymogami formalnymi. System identyfikuje nieprawidłowości takie jak konta spoza białej listy podatników VAT lub nieprawidłowe dane kontrahenta.
- Rynkowe ceny transferowe - przy ustalaniu cen w transakcjach z podmiotami powiązаныmi stosuje się metody nieodbiegające od metod stosowanych przez niezależne podmioty w warunkach wolnej konkurencji, a o przyjętym poziomie ceny decydują koszty, mechanizm rynkowy, konkurencja, specyfika rynku docelowego jak również długookresowe cele biznesowe Spółki.

Dobrowolne formy współpracy z organami KAS

Sanok RC nie zawierała uprzednich porozumień cenowych ani nie korzysta z procedur rozstrzygania sporów na linii państwo rezydencji – państwo źródła, dotyczących sporów na gruncie podwójnego opodatkowania.



Rozliczenia podatkowe za 2021 r.

Spółka prowadząc działalność gospodarczą zobligowana jest naliczać i płać następujące kategorie podatków: podatek dochodowy od osób prawnych (w tym zryczałtowany podatek pobierany u źródła), podatek dochodowy od osób fizycznych, podatek od nieruchomości, podatek od czynności cywilnoprawnych, cło, VAT.

Sanok RC w roku 2021 terminowo realizowała zobowiązania podatkowe wynikające z składanych deklaracji i skalkulowanych zaliczek.

Spółka skorzystała z ulgi podatkowej na nowe inwestycje (PSI) oraz z odliczenia od podstawy opodatkowania darowizn na cele pożytku publicznego, w tym przekazanych w celu przeciwdziałania negatywnym skutkom pandemii choroby COVID-19.

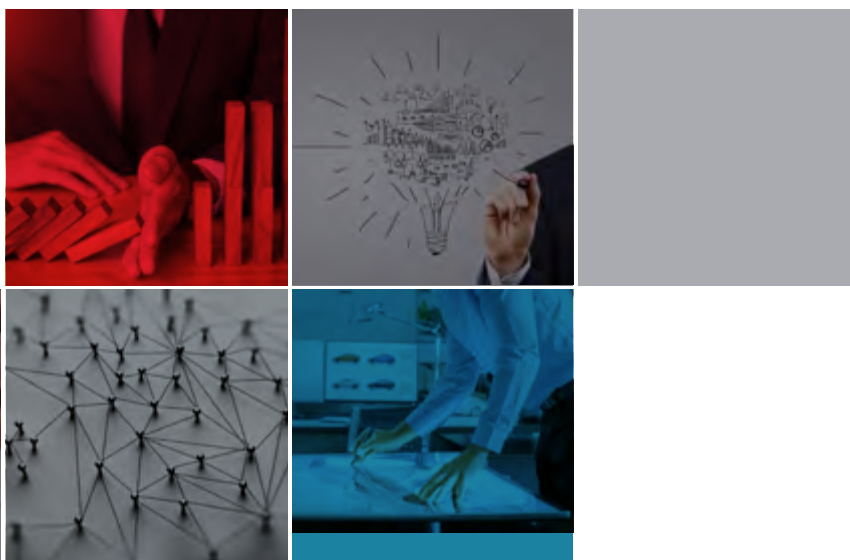
Sanok RC stosując się do wymogów prawa przygotowuje dokumentację cen transferowych.

Sanok RC nie jest w sporze z organami podatkowymi, ani nie toczy się przeciwko Spółce żadne postępowanie administracyjne.

Przekazywane schematy podatkowe

Obowiązki Sanok RC w zakresie informowania o schematach podatkowych są realizowane w oparciu o procedurę wewnętrzną obowiązującą w Spółce.

W 2021 r. Sanok RC SA nie składała informacji o schematach podatkowych.



Informacja o rozliczeniach z podmiotami powiązаныmi

Rozliczenia Spółki z podmiotami powiązаныmi w 2021 r. były realizowane w zgodzie z zasadą ceny rynkowej.

Spółka sporządza dokumentację podatkową w sposób zgodny z wymogami określonymi przez przepis art. 11k, 11l i 11q ustawy o CIT, przy uwzględnieniu jednocześnie:

- Rozporządzenia Ministra Finansów z dnia 21 grudnia 2018 r. w sprawie cen transferowych w zakresie podatku dochodowego od osób prawnych (Dz. U. z 2018 r., poz. 2491),
- Rozporządzenia Ministra Finansów z dnia 21 grudnia 2018 r. w sprawie dokumentacji cen transferowych w zakresie podatku dochodowego od osób prawnych (Dz. U. z 2018 r., poz. 2479),
- Rozporządzenie Ministra Finansów, Funduszy i Polityki Regionalnej z dnia 23 grudnia 2020 r. zmieniające rozporządzenie w sprawie dokumentacji cen transferowych w zakresie podatku dochodowego od osób prawnych (Dz. U. z 2020 r., poz. 2413),
- Wytycznych OECD w sprawie cen transferowych dla przedsiębiorstw wielonarodowych oraz administracji podatkowych.

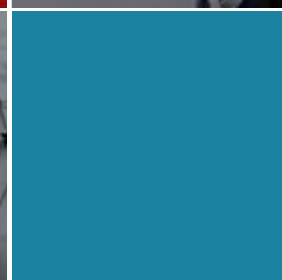
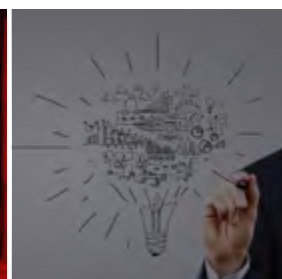
Główne transakcje, które Spółka realizowała w 2021 r. z podmiotami powiązаныmi to:

- Sprzedaż wyrobów gumowych,
- Zakup usług produkcyjnych,
- Zakup materiałów produkcyjnych,
- Transakcje finansowe.

Transakcją, która przekroczyła 5% sumy bilansowej aktywów była łączna sprzedaż wyrobów gumowych do podmiotów powiązanych zajmujących się ich dystrybucją.

Restrukturyzacje

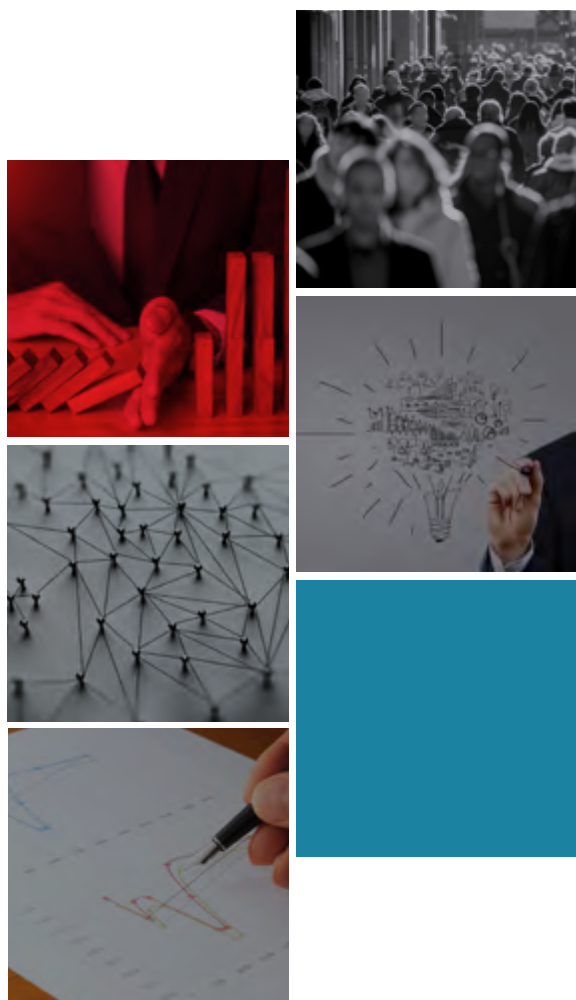
W 2021 r. nie były realizowane restrukturyzacje z udziałem Spółki.



W 2021 r. Sanok RC SA nie występowała z wnioskami o wydanie indywidualnych interpretacji prawa podatkowego, wiążących informacji stawkowych oraz wiążących informacji akcyzowych.

W 2021 roku Sanok Rubber Company wystąpiła do Krajowej Informacji Skarbowej z wnioskiem o wydanie indywidualnej interpretacji prawa podatkowego. Wniosek dotyczył możliwości prowadzenia wspólnej ewidencji dla określenia wysokości dochodu (straty) z tytułu prowadzonej działalności w ramach obecnie posiadanych decyzji o wsparciu (DoW I i DoW II). Spółka uzyskała potwierdzającą jej stanowisko Interpretację indywidualną Dyrektora Krajowej Informacji Skarbowej (KIS).

Ponadto w wskazanym roku podatkowym Spółka nie występowała w wnioskami o wydanie wiążących informacji stawkowych oraz wiążących informacji akcyzowych.





W 2021 r. Sanok RC SA nie dokonywała rozliczeń z podmiotami mającymi siedzibę w krajach lub terytoriach stosujących szkodliwą konkurencję podatkową.





SR SANOK RUBBER

©2022 Sanok Rubber Company SA